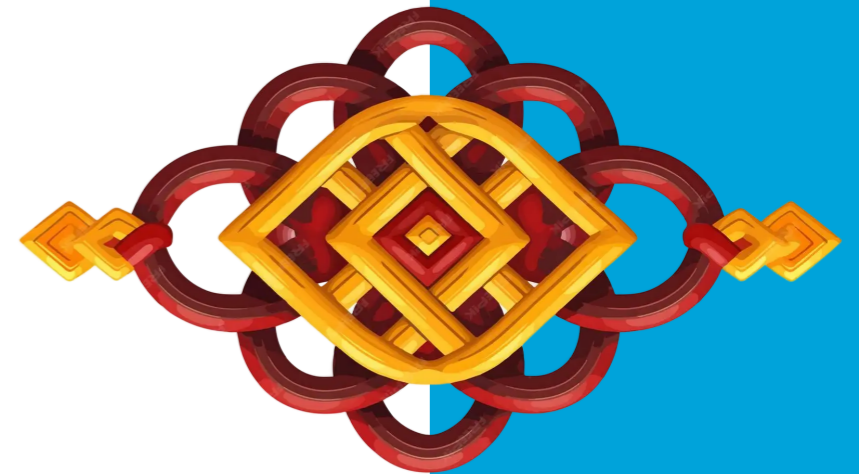


Die acht Bewusstseinsarten

Eine Perspektive des Mahayana-Buddhismus



robert + agetsu wydler haduch

Die acht Bewusstseinsarten

Unter Creative Commons lizenziert

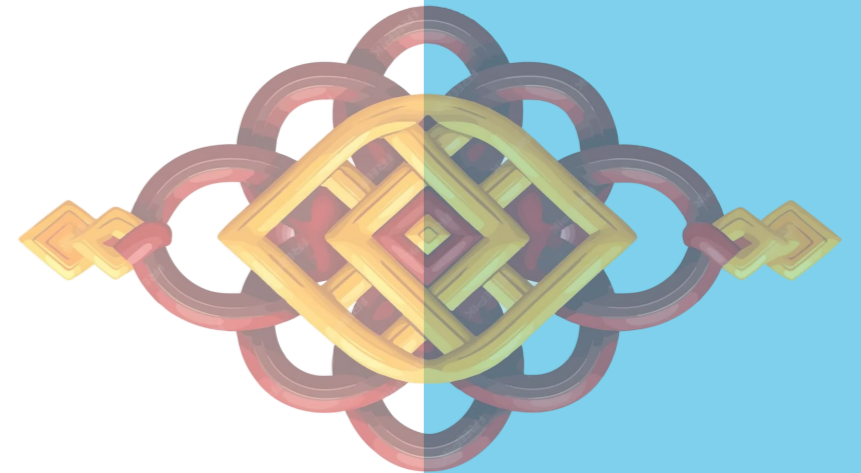
CC BY-NC-ND

Zentrum für Zen-Buddhismus

www.zzbzurich.ch

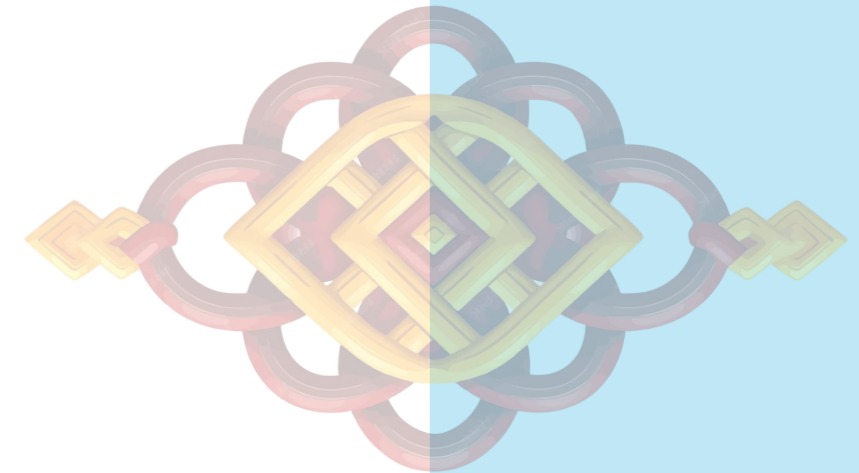
2026

Springendepunkt Series



Ich
stehe auf
der Spitze der
Pyramide gestützt
von Euch allen, mit oder
ohne Namen, die Ihr früher
vorbei gegangen seid. Ich verbeuge
mich demütig vor Euch in Dankbarkeit,
mit unzulänglichem Dank für die gewaltige
Mühe, die Ihr auf Euch genommen habt, um
meinen unsteten Kompass zu festigen und die kleine
Barke im stürmischen Ozean des Lebens über Wasser zu
halten. Euch allen, in dieser unermesslichen Schar, sage ich:
Gate! ... Gate! ... Paragate! ... Parasamgate! Bodhi Svaha!

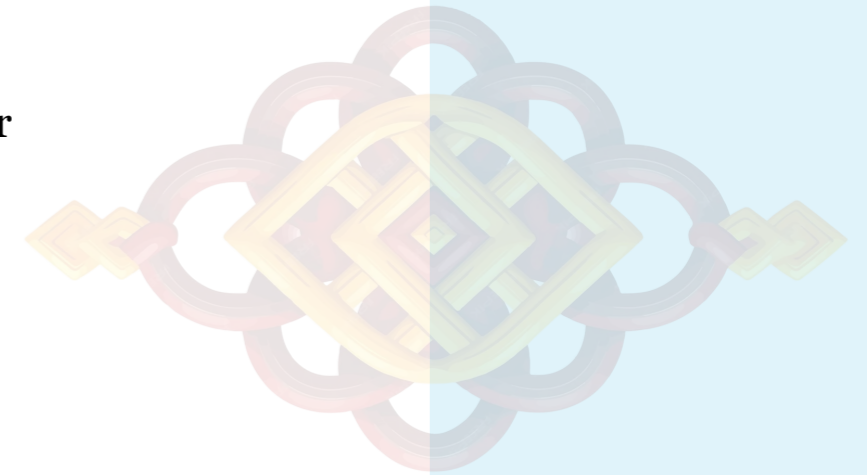
Ich möchte meiner Frau und Partnerin Agetsu für viele Dinge danken, darunter auch für ihre Hilfe bei der „Entstehung“ dieses Buches. Wir haben unsere gemeinsame Reise vor über 30 Jahren begonnen, als wir unter dem Bodhi-Baum in Bodh Gaya geheiratet haben. In den folgenden Jahren haben Agetsu, eine anerkannte Rinzai-Zen-Lehrerin, und ich gemeinsam das Zentrum für Zen-Buddhismus in Zürich geleitet. Ihre kritischen Analyse- und Übersetzungsfähigkeiten, die auf jahrelangem Studium und Lebenserfahrung basieren, waren bei der Vorbereitung dieses Buches von unschätzbarem Wert.



Dieses Buch ist ein Staubkorn im Wind, ein flüchtiges Leuchten eines Glühwürmchens. Es wird, ebenso wie jede andere schriftliche, visuelle oder mündliche Darstellung, dem Leser nie mehr als eine oberflächliche Einführung in das Thema Bewusstsein bieten.

Das Verständnis von Bewusstsein ist erfahrungsbezogen und nicht intellektuell. Für manche Leser könnte dieses Staubkorn im Wind jedoch ausreichen, um sie auf das einzige wirkliche Abenteuer dieses Lebens einzustimmen. Das Abenteuer der Selbst-Erweckung.

robert + agetsu wydler haduch – 2026



Die acht Bewusstseinsarten

Einleitung

Bewusstsein ist Gewahrsein. Das menschliche Bewusstsein ist konditioniert. Konditioniertes Bewusstsein ist fragmentiert. Fragmentiertes Bewusstsein ist Dukkha. Dukkha treibt Samsara an.

In dieser Abhandlung beschäftigen wir uns mit dem Konzept des Bewusstseins aus buddhistischer Sicht. Dies geschieht vor allem aus der Perspektive der Mahayana- und Yogacara-Schulen.

Die acht Bewusstseinsarten

- Alaya-vijnana – Das Grundbewusstsein
- Manas-vijnana – Das Ichbewusstsein
- Mano-vijnana – Das Geistesbewusstsein
- die fünf Arten des Sinnesbewusstseins

Im Folgenden untersuchen wir die acht Bewusstseinsarten, beginnend mit dem Alaya-vijnana – Das Grundbewusstsein. Alle anderen Bewusstseinsarten werden vom Alaya-Bewusstsein genährt, das gemeinhin als das achte Bewusstsein bezeichnet wird.

Vom Alaya aus gehen wir zum siebten Bewusstsein, dem Manas-vijnana. Dies ist das Bewusstsein des „geplagten“ Geistes, allgemein bekannt als das „Ichbewusstsein.“ Manas stellt vielleicht die subtilste doch mächtigste Kraft in unserem geistigen Leben dar. Es ist der ständige Erzähler unserer Geschichte, der Schöpfer unseres Selbstgefühls und die Wurzel vieler unserer Leiden.

Das sechste Bewusstsein ist dem Mano-vijnana – Das Geistesbewusstsein. Es ist die kognitive Fähigkeit, unsere konzeptuelle Realität zu konstruieren und unserer Erfahrung Bedeutung zu verleihen.

Von dort aus untersuchen wir die fünf Arten des Sinnesbewusstseins. Diese sind uns am besten vertraut und diese Vertrautheit bietet die Gelegenheit, sie im Detail zu studieren. Sie sind hervorragende Objekte für Kontemplation und Meditation an sich und können darüber hinaus als Hilfsmittel zur kontemplativen Betrachtung von Manas und Alaya dienen.

Das Verständnis der acht Bewusstseinsarten gibt uns eine gute Übersicht über unsere inneren Erfahrungen und darüber, wie wir die Welt sehen, unser Selbstverständnis entwickeln und die karmischen Tendenzen akkumulieren, die unser Leben prägen.

Fünf Uhr morgens, pünktlich wie immer. Ich rolle die Matte aus, lege das Kissen darauf und setze mich. Alles reine Routine, scheint's. Irgendwie automatisch programmiert. Den Körper in Stellung bringen, leicht gemacht. Den Geist ordnen, eine ganz andere Baustelle. „Verzweifel nicht“, sagt eine innere Stimme zu mir. „Mach einfach ein paar Atemübungen“, fährt sie fort. „Okay“, sage ich.

Der innere Zirkus beginnt. Das Ichbewusstsein (Manas) hat das Sagen. Hoffentlich zaubert es heute eine vernünftige, soziale Illusion. Gestern war die Hölle. Gestern war sein Tag, um sich nach innen und außen als Tyrann aufzuspielen. Es spielte abwechselnd den Tyrannen, das Opfer als Rechtfertigung für seine Tyrannei und den Inquisitor, der herausfinden wollte, warum die Tyrannei Teil dieses Dings namens „ich“ war. Eine meisterhafte Vorstellung, wie immer. Heute sitze ich hier und sehe zu, wie das Theater von gestern abläuft, mit Manas als Regisseur, Schauspieler und Publikum in einer Person. Das Geistes-Bewusstsein schleicht sich zwischen die Atemzüge und beginnt in der meist ruhigen Atmosphäre, eine Lösung für ein technisches Problem meines in die Jahre gekommenen Motorrads zu schmieden. „Das wird eine teure Reparatur“, kommt es zu dem Schluss. „Aber es ist eine tolle Maschine.“ Manas kommt zurück und erinnert mich daran, dass ein Großteil dessen, wer ich zu sein scheine, an diesen Vierzylinder-„Reisbrenner“ gebunden ist, wie japanische Motorräder nicht gerade liebevoll genannt werden. Also diskutieren jetzt Manas und Geist darüber, ob man den alten Samurai am Laufen halten soll oder nicht. Die Sinnes-Bewusstseine schlagen Alarm. Intuitiv erkennen sie, dass eine Stunde an der Uhr verrutscht ist. Zeit für andere Dinge. „Worum geht es hier eigentlich?“ – „Frag Alaya-vijnana“, antwortet der Chor.

Alaya-vijnana

Das Grundbewusstsein



Der Buddha verglich die Wiedergeburt mit einer Flamme, die von einer Kerze zur nächsten weitergegeben wird, um zu illustrieren, dass es kein permanentes Seelenwesen gibt. Genau wie die Flamme an der zweiten Kerze nicht genau dieselbe ist wie an der ersten, ist die Kontinuität in der Wiedergeburt weder dasselbe Selbst noch ein völlig anderes.

*Das Konzept des **Alaya-vijnana** wurde in erster Linie von buddhistischen Philosophen der Yogacara– oder Cittamatra-Schule des Mahayana-Buddhismus entwickelt, die im 4. bis 5. Jahrhundert u.Z. in Indien entstand.*

Hier sind die wichtigsten Persönlichkeiten:

[Alte buddhistische Denker](#)

„Alaya-vijnana“ (Alaya-Bewusstsein) wird oft übersetzt als „Speicherbewusstsein“, „Grundbewusstsein“ oder „Lagerbewusstsein“. Es ist eines der tiefgründigsten und komplexesten Konzepte des Mahayana-Buddhismus.

Der historische Buddha lehrte das Konzept des Alaya-Bewusstseins nicht explizit, da es eine spätere [Entwicklung im Mahayana-Buddhismus](#) war (ca. 4.-5. Jahrhundert u.Z.). Allerdings behandelte er die Frage der karmischen Kontinuität ohne ein permanentes Selbst.

Betrachten wir die zwei grundlegenden buddhistischen Lehren:

- **Anatta (das Konzept des Nicht-Selbst):** Es gibt kein permanentes, unveränderliches, unabhängiges Seelenwesen oder „Ich“ (im Gegensatz zum hinduistischen Atman-Konzept). Was wir „Ich“ nennen, ist eine vorübergehende Sammlung sich immerzu verändernder physischer und geistiger Komponenten ([die fünf Skandhas, fünf Aggregaten](#)).

- **Karma und Wiedergeburt:** Beabsichtigte Handlungen (Karma) haben Konsequenzen, die in zukünftigen Leben reifen können, was eine gewisse Form von Kontinuität zwischen den Leben impliziert. Wenn es kein permanentes Seelenwesen gibt, was ist es dann, das die karmischen Samen von einem Leben zum nächsten trägt?

Dies ist das Paradox, das durch das Konzept des Alaya-Bewusstseins gelöst wird. Es bietet einen Mechanismus für karmische Kontinuität und Wiedergeburt, ohne das Prinzip von Nicht-Ich (Anatta) zu verletzen.

Der Buddha weigerte sich oft, bestimmte metaphysische Fragen zu beantworten, darunter auch die Frage, ob das

Selbst ewig oder nicht ewig, endlich oder unendlich ist usw. Er hielt solche Fragen für unfruchtbar in Bezug auf Erleuchtung und Befreiung vom Leiden.

Um zu illustrieren, dass es keine permanenten Seelenwesen gibt, verglich der Buddha die Wiedergeburt mit einer Flamme, die von einer Kerze zur nächsten weitergegeben wird. Genau wie die Flamme der zweiten Kerze nicht genau dieselbe ist wie die der ersten, ist die Kontinuität in der Wiedergeburt weder dasselbe Selbst noch ein völlig anderes.

Was ist das Alaya-Bewusstsein?

Das Alaya-Bewusstsein wird oft „Speicherbewusstsein“ bezeichnet, weil es alle Samen unserer vergangenen Handlungen, Gedanken und Erfahrungen enthält. Es ist nicht der alltägliche denkende, fühlende oder wahrnehmende Geist. Es ist ein riesiges Archiv, wie ein endloses Universum, in dem karmische Prägungen gespeichert sind, die sich unter passenden Bedingungen erneut manifestieren können.

Obwohl es als das achte gezählt wird, gilt es als das Fundament für die sieben anderen Bewusstseinsarten.

Es heißt, dieses Grundbewusstsein sei durch den anfangslosen Prozess von Karma und mentaler Konditionierung entstanden. Es ist nicht so, dass etwas oder jemand es zu einem bestimmten Zeitpunkt geschaffen hat; es ist ein zeitloses Kontinuum.

Alaya als „universeller Speicher“

Stell dir vor, du schaust in einer klaren Nacht zum Sternenhimmel hoch und siehst die Sterne in ihrem ganz eigenen Tanz funkeln – sie werden geboren, wachsen, altern und verblassen wieder, alles in einem endlosen Kreislauf. Es ist, als würdest du in das Alaya-Bewusstsein blicken, das sich im Moment wie dein eigenes anfühlt. Jeder Stern repräsentiert eine Sammlung deiner Gedanken, Worte, Taten, Erfahrungen, Gewohnheiten, Tendenzen, Erinnerungen und der latenten Eindrücke aus unzähligen früheren Leben. Nicht nur die bedeutenden Ereignisse, auch die subtilsten Gewohnheiten, Vorlieben, Ängste und Talente sind darin gespeichert. Es sind die Samen für deine zukünftigen Erfahrungen und Potenziale. Alles, was du je warst, gestaltet den sternklaren Nachthimmel und neue Sterne werden ohne Ende geschaffen.

Alaya als „Basis der Kontinuität“

Es ist der subtile Faden der Kontinuität, der von einem Leben zum nächsten fließt. Wenn dein physischer Körper und seine sieben Bewusstseinsarten vergehen, vergeht das Alaya-Bewusstsein mit all seinen karmischen Samen nicht. Das Bewusstsein ist unsterblich. Es transzendiert den Tod und manifestiert sich in nachfolgenden Leben als „codiertes“ Energiefeld, das Gestalt annimmt, sobald ein neuer Körper aus dem gespeicherten karmischen Code entsteht. Das ist der karmische Bauplan für das nächste Leben.

Dieser karmische Bauplan manifestiert sich als fünf dynamische, sich gegenseitig beeinflussende Prozesse, die der Buddha und seine Schüler Jahrhunderte vor der

Formulierung des Alaya-Bewusstseins erklärten. Zusammen bilden sie das geistige Konglomerat, das wir kollektiv als „Ich“ bezeichnen.

Der Buddha nannte diese Sammlung von Prozessen [die fünf Skandhas](#). Sie heißen: Form oder Materie (Rūpa), Gefühl oder Empfindung (Vedanā), Wahrnehmung oder Erkennung (Saññā), Geistige Formationen, Tendenzen oder willensmäßige Aktivitäten (Saṅkhāra), Bewusstsein (Viññāṇa).

Diese Analyse Buddhas war äußerst radikal. Er identifizierte kein Seelenwesen, keine Essenz und kein permanentes Selbst, sondern zeigte stattdessen einen Spiegel unserer Erfahrungen. Darin offenbaren sich fünf dynamische, von einander abhängige Prozesse, die wir fälschlicherweise mit „Ich“, „mein“ oder „mich“ betiteln.

Gemäß der buddhistischen Lehre bilden diese fünf Anhäufungen die Grundlage von Geburt und Tod, und ihre Wiedermanifestation wird vom Alaya-Bewusstsein entsprechend einem ungenannten Bauplan verursacht.

Alaya als „Grundlage für alle anderen Bewusstseinsarten“

Wie bereits erwähnt, unterscheidet man im Buddhismus acht Arten von Bewusstsein: Die ersten fünf Arten basieren auf den Sinneswahrnehmungen (Sehen, Hören, Riechen, Schmecken, Berühren). Die sechste ist das konzeptuelle Geistesbewusstsein (Denken, Planen, Vorstellen).

Die siebte ist der „geplagte“ Geist, der ständig die Illusion eines getrennten „Selbst“ schafft, indem er das Alaya-Bewusstsein als sein „Ich“ missversteht.

Nehmen wir als Beispiel einen Computer: Das Alaya entspricht der Festplatte und dem Betriebssystem – der grundlegenden Speicher- und Verarbeitungsplattform. Die anderen sieben Bewusstseinsarten entsprechen den Anwendungen (Webbrowser, Textverarbeitungsprogramm, Spiele). Diese Anwendungen brauchen das Betriebssystem und die Festplatte als Basis, um zu funktionieren, sie lesen und schreiben ständig Daten auf die Festplatte (Samen säen). Das Betriebssystem selbst hat eine grundlegende Funktion, die fälschlicherweise glaubt, es sei der ganze Computer. Dieses Bewusstsein ist Manas, der „geplagte“ Geist, das Ichbewusstsein.

Alaya als „neutral, aber geprägt“

Alaya-vijnana (Alaya-Bewusstsein) selbst ist neutral – weder aus sich selbst heraus gut noch schlecht. Es fungiert nur als Lagerhaus. Seine Inhalte, allerdings, können heilsam (zu Glück führend), unheilsam (zu Leiden führend) oder neutral sein. Sie werden von unseren Handlungen gefärbt.

Ein „leeres“ Universum ist neutral. Es speichert lediglich Gegenstände. Der Wert oder das Fehlen desselben ergibt sich aus dem Inhalt, nicht aus dem Universum selbst.

Alaya als „Permanente Aktivität“

Das Alaya-Bewusstsein ist nie wirklich abwesend. Selbst im traumlosen Tiefschlaf, unter Narkose oder in der Meditation, wenn der oberflächliche Geist still ist, hält es die

Körperfunktionen aufrecht – Herz- und Lunge funktionieren weiter – speichert Eindrücke und lässt Samen heranreifen.

Wie funktioniert das Alaya-Bewusstsein?

Hier wird das Konzept des Alaya-Bewusstseins besonders interessant. Um zu veranschaulichen, wie es funktioniert, verwenden wir die „Samenkorn“-Metapher. Jedes Samenkorn steht für einen Gedanken, ein Wort oder eine Handlung, die man jeden Moment, 24/7, im Laufe des ganzen Lebens ausführt.

Dieser Prozess ist dynamisch:

Samen pflanzen (Parfümieren):

Jede Aktion, die man vollbringt (mit dem Körper, der Sprache oder dem Denken), jede Erfahrung, die man hat, hinterlässt einen Eindruck und „parfümiert“ das Alaya-Bewusstsein. So wird ein Samen gepflanzt.

Beispiele: Du übst fleißig Klavier. Diese Handlung „parfümiert“ dein Alaya und pflanzt einen Samen für musikalische Fähigkeiten.

Man schreit jemanden aus Wut an. Dies pflanzt einen Samen für zukünftige Konflikte oder Leiden.

Man fühlt einen subtilen Stich von Eifersucht, wenn man jemandes Erfolg sieht. Selbst wenn man nicht handelt, pflanzt allein der geistige Impuls einen Samen für Alaya für zukünftige Tendenzen zur Eifersucht.

Oder du warst in einem früheren Leben ein Schmied. Die intensive Konzentration, die Fähigkeit, mit Metall umzugehen und die körperliche Anstrengung – all dies pflanzte in deinem Alaya-Bewusstsein starke Tendenzen für Handwerkskunst und Arbeiten mit den Händen.

Reifung der Samen

Wenn die Bedingungen stimmen, werden diese Samen reif und zeigen sich mithilfe der anderen sieben Bewusstseinszustände als Erfahrungen im jetzigen Leben.

Zum Beispiel, wenn du letzte Woche wütend geworden bist (der Samen wurde gesät), kann das dazu führen, dass du heute total ausrastest, wenn dich jemand im Verkehr schneidet.

Wenn die Bedingungen stimmen, werden diese Samen reif und zeigen sich mithilfe der anderen sieben Bewusstseinszustände als Erfahrungen im jetzigen Leben.

Zum Beispiel, wenn du letzte Woche wütend geworden bist (der Samen wurde gesät), kann das dazu führen, dass du heute total ausrastest, wenn dich jemand im Verkehr schneidet.

Der Samen der Wut wächst weiter und wird durch den aktuellen Auslöser noch stärker.

Analog wird eine Gelegenheit, in einem Tierheim zu helfen, mit erstaunlicher Leichtigkeit und einer seltsamen Vertrautheit angenommen. Der Same aus einem früheren Leben, in dem man sich um Tiere gekümmert hat, geht auf. Dieses natürliche Talent fühlt sich wie „angeboren“ an, denn es ist im Alaya gespeichert.

Den Kreislauf am Laufen halten

Die Erfahrungen, die durch reifende Samen entstehen, werden zu neuen Handlungen, die neue Samen im Alaya pflanzen. Das führt zu einer ständigen Feedbackschleife. Wenn Samen reifen, entstehen Erfahrungen. Daraus ergeben

sich neue Handlungen und neue Samen werden gepflanzt. Wenn diese reifen, entstehen neue Erfahrungen.

Das ist die Bewegung von Samsara, dem Kreislauf unseres Daseins. Der Buddha hat das in seiner Darstellung vom [Lebensrad](#) und in seiner Abhandlung über das abhängige bedingte Entstehen, das universelle Gesetz von Ursache und Wirkung, beschrieben. Er fasste es mit der berühmten einfachen Formel zusammen. *„Wenn dies ist, dann ist jenes. Dieses entsteht, jenes entsteht. Wenn dies nicht ist, dann ist jenes nicht. Dieses hört auf, jenes hört auf.“*

Kontemplation

Beobachte die Samen in deinem Gedankenfluss. Wenn zum Beispiel Wut aufkommt, frag dich: „Bin das wirklich ich? Oder ist es ein alter Samen, der reift und wahrgenommen werden will?“

Betrachte die Konstanz in deinem Leben. Warum fühlen sich bestimmte Ängste, Talente oder Muster wie „angeboren“ an? In diesen Momenten hörst du das Flüstern von Alaya.

Hinterfrage das „Ich“, das sich festklammert. Wenn du sagst „Ich habe Angst“ oder „Ich bin talentiert“, halte inne. Wer spricht da? Ist es das siebte Bewusstsein, welches das Alaya-Bewusstsein mit dem Ich verwechselt?

Die fundamentale Wahrheit ist die: Das Wahre Bewusstsein ist in deinen Augen bereits gegenwärtig. Der Staub entsteht durch den Widerstand, dies anzuerkennen. Jeder Versuch, sich eine Identität anzueignen, die eigene Story zu verteidigen, die Angst vor Vernichtung, ist der Atem von Alaya.

Jeder Moment bedingungsloser Gegenwart und Loslassens ohne Vorbehalt ist das Wirken des wahren Bewusstseins, das sich selbst erkennt.

Buddhas sind nicht „über das Alaya-Bewusstsein hinausgegangen“, als ob sie einen Raum verlassen hätten; sie haben vielmehr erkannt, dass der Raum nie wirklich war. Sie haben aufgehört, das Bild im Spiegel für das ursprüngliche Gesicht zu halten. Der Staub legt sich nie wirklich, bis man aufhört, den Spiegel zu polieren und ihn stattdessen einfach sein lässt. In dieser Stille löst sich das, was du für dein Selbst gehalten hast, in dem auf, was du schon immer warst.

Dieser Weg handelt nicht von schnellen Antworten. Es geht darum, langsam, sanft, das Licht der Achtsamkeit nach innen zu wenden, bis sich das Alaya selbst auflöst und allein der wahre Geist existiert.

Manas-vijnana

Das Ichbewusstsein



"Wie ich dich liebe? Zähl die Maße!
Ich liebe dich bis in die Tiefe, Weite und Höhe..."
—M. Rilke

Manas ist das siebte Bewusstsein in der Yogacara-Schule des Mahayana-Buddhismus. Obwohl es oft einfach als „Geist“ übersetzt wird, bezieht es sich in diesem Kontext spezifisch auf das „Ichbewusstsein“ oder „selbstbezügliches Bewusstsein.“

Manas repräsentiert den Aspekt unseres mentalen Kontinuums, der kontinuierlich die Illusion eines permanenten, unabhängigen Selbst konstruiert und aufrechterhält. Das Verständnis von Manas ist entscheidend für das Begreifen, wie wir unser eigenes Leiden (dukkha) erzeugen und wie wir uns von diesem Kreislauf befreien können.

Die Natur des Manas-Bewusstseins

Manas ist das Bewusstsein, das:

- die Illusion des Selbst erschafft: Es konstruiert kontinuierlich das Gefühl von „Ich“ und „mein“, indem es sich Aspekte der Erfahrung aneignet und sie als zu einem Selbst gehörend beansprucht.
- sich fälschlicherweise mit Alaya identifiziert: Am bedeutendsten ist, dass Manas das Alaya-vijnana (Speicherbewusstsein) fälschlicherweise als ein Selbst, als „Ich“ identifiziert. Diese fundamentale Fehlwahrnehmung stellt die Wurzel unserer Verblendung dar.
- ununterbrochen funktioniert: Anders als unser konzeptuelle Geist, der ruhen kann, bleibt Manas sogar im tiefen Schlaf aktiv und erhält dieses Selbstgefühl ständig aufrecht.

- selbstbezüglich ist: Es denkt ständig in Begriffen von „mir“, „mein“, „meinem“ und bewertet alles in Bezug auf dieses wahrgenommene Selbst.
- verunreinigt ist: Manas ist von Natur aus mit vier grundlegenden „Verunreinigungen“ behaftet: Selbsttäuschung (Unwissenheit), Selbstbild (das Selbst als real betrachten), Selbststolz (Anmaßung in Bezug auf das Selbst) und Selbstliebe (Anhaftung an das Selbst).

Wie Manas funktioniert

Manas fungiert als Brücke zwischen dem Speicherbewusstsein (Alaya) und dem aktiven, konzeptuellen Geist (Mano-Bewusstsein). Es empfängt den neutralen Fluss des Bewusstseins von Alaya und verwandelt ihn in „mein Bewusstsein“, wodurch der fundamentale Fehler der Selbstidentifikation entsteht.

Man stelle sich beispielsweise einen klaren Wasserstrom vor, der kontinuierlich fließt (Alaya-Bewusstsein). Das Manas-Bewusstsein ist wie eine Vorrichtung, die in den Strom gestellt wird, ständig Wasser entnimmt, es in Behälter füllt, die mit „Ich“ beschriftet sind, und eine Erzählung über „mein Wasser“ erschafft. Das Wasser selbst besitzt keine inhärente Eigentümerschaft, aber Manas fabriziert diese Illusion.

Beispiele für Manas im täglichen Leben

- Selbstbezügliches Denken: Wenn man morgens aufwacht, ist der erste Gedanke oft „Ich muss aufstehen“, „Ich bin müde“ oder „Was habe ich heute zu tun?“. Diese unmittelbare Selbstreferenz ist Manas bei der Arbeit.

- **Besitzanspruch:** Indem man „mein Auto“, „mein Haus“, „mein Körper“ oder sogar „meine Gedanken“ sagt, erschafft Manas ein Gefühl von Besitz, wo von Natur aus keiner existiert.
- **Selbstverteidigung:** Wenn jemand meine Arbeit kritisiert und man sich persönlich angegriffen fühlt, interpretiert Manas diese Kritik als Bedrohung der eigenen Person anstatt als einfache Information über die Arbeit.
- **Sozialer Vergleich:** Wenn man Neid oder Stolz empfindet, weil man sich mit anderen vergleicht, hält Manas die Geschichte von „Ich“ gegen „Andere“ am Leben.
- **Existenzielle Angst:** Die grundlegende Angst vor dem Tod oder der Nichtexistenz stammt von Manas' Überzeugung, dass es ein echtes „Selbst“ gibt, das aufhören wird zu existieren.

Die Beziehung zwischen Manas und Alaya

Die Beziehung zwischen Manas und Alaya zu verstehen ist entscheidend. Manas greift ständig nach Alaya und verwechselt es mit einem Selbst. Das ist wie eine Welle im Ozean, die glaubt, sie sei vom Ozean getrennt und besitze ihn. Diese fundamentale Fehlwahrnehmung perpetuiert den Kreislauf des Leidens (Samsara).

Betrachtet man zum Beispiel, wie man instinktiv sagt: „Ich erinnere mich“, wenn eine Erinnerung aufkommt. Im Verständnis der Yogacara-Philosophie sind Erinnerungen einfach nur Samen, die aus dem Alaya-Bewusstsein spriessen. Es gibt kein permanentes „Ich“, das sich erinnert, aber Manas erschafft diese Illusion, indem es den Erinnerungsprozess einem Selbst zuordnet.

Die Befreiung vom Ichbewusstsein

Der Pfad zur Befreiung beinhaltet das Durchschauen der vom Ichbewusstsein erschaffenen Illusion. Wenn wir erkennen, dass es kein permanentes, unabhängiges Selbst gibt, sondern nur einen kontinuierlichen Fluss von Bewusstsein und Phänomenen, verliert Manas seine Macht. Es geht nicht darum, das Ichbewusstsein zu zerstören, sondern darum, seine wahre Natur zu erkennen.

In der buddhistischen Praxis hilft uns die Meditation zu beobachten, wie Manas funktioniert. Indem wir das Aufkommen selbstbezoglicher Gedanken ohne Identifikation mit ihnen registrieren, beginnen wir, den Griff des Ichbewusstseins zu lockern. Schließlich verwandelt sich Manas mit tiefer Einsicht von einem verunreinigten Bewusstsein in Weisheit – die Weisheit der Gleichheit, die alle Phänomene als ohne inhärente Selbstnatur wahrnimmt.

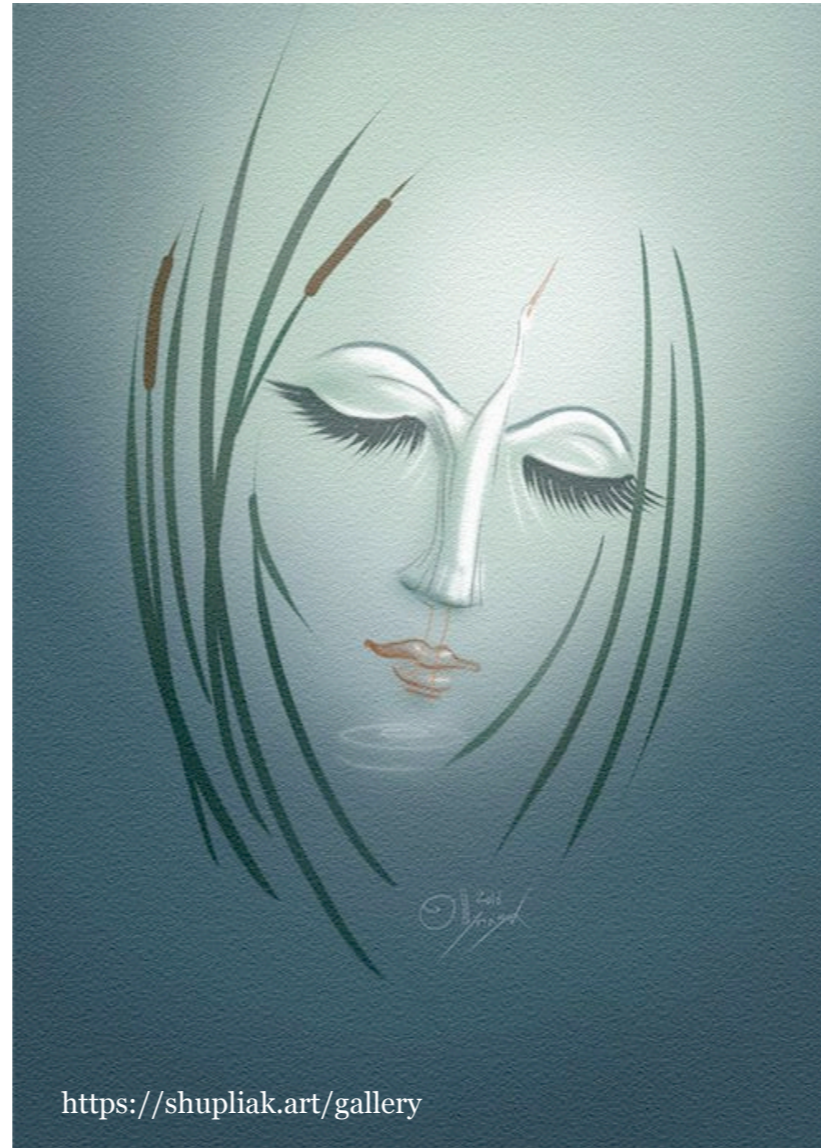
Schlussfolgerung

Das Ichbewusstsein ist vielleicht die subtilste, aber mächtigste Kraft in unserem mentalen Kontinuum. Es ist der ständige Erzähler unserer Geschichte, der Schöpfer unseres Selbstgefühls und die Wurzel eines Großteils unseres Leidens. Indem wir sein Funktionieren verstehen, können wir beginnen, seine Illusionen zu durchschauen und uns der Befreiung nähern.

Das nächste Bewusstsein, das wir erkunden werden – das Geistesbewusstsein – baut auf dem Fundament auf, das von Manas gelegt wurde, und erschafft die komplexe begriffliche Welt, in der wir leben.

Mano-vijnana

Geistesbewusstsein



Das Geistesbewusstsein fungiert als zentrale Verarbeitungseinheit unseres kognitiven Systems.

Das Geistesbewusstsein (Mano-vijnana), ist das sechste Bewusstsein im Yogacara-Modell der acht Bewusstseinsarten. Es steht für die kognitive Fähigkeit, Sinnesdaten und mentale Objekte zu verarbeiten und zu interpretieren. Im Deutschen wird es oft mit „mentales Bewusstsein, Denkvermögen und Intellekt“ übersetzt, während auf Englisch das Wort „mind“ gebräuchlich ist.

Die Funktionen des Geistesbewusstseins

- Erfahrungen konzeptualisieren: Es wandelt rohe Sinnesdaten durch begriffliches Denken in Konzepte, Kategorien und Bedeutungen um.
- Rationales Denken: Logisches Denken, Analyse, Planung, Problemlösung und abstraktes Denken.
- Konstruktion innerer Erzählungen: Es erschafft die Geschichte unseres Lebens, unser Selbstbild und unser Verständnis der Realität.
- Sinnliche Informationen integrieren: Es fasst die Eingaben der fünf Sinnesbewusstseinsarten (Auge, Ohr, Nase, Zunge, Körper) zu einer zusammenhängenden Erfahrung zusammen.
- Heilsam oder unheilsam wirken: Im Gegensatz zum selbstbezogenen Manas-Bewusstsein (Ichbewusstsein), das von Natur aus belastet ist, kann das Geistesbewusstsein je nach seinen mentalen Faktoren heilsam oder schädlich wirken.

Das Geistesbewusstsein dient als kognitiver Motor und zentrale Verarbeitungseinheit unseres kognitiven Systems. Es konstruiert unsere gedankliche Realität und verleiht unseren Erfahrungen Bedeutung.

Es empfängt die Informationen vom Sinnesbewusstsein und von Manas (dem selbstbezogenen Bewusstsein) und verarbeitet diese auf Grund verschiedener Faktoren wie Gefühle, Wahrnehmungen, Absichten und andere. Auf diese Weise schafft es unsere individuelle Erfahrung der Realität.

Zum Beispiel: Wenn du einen roten, runden Gegenstand siehst (verarbeitet durch das Augenbewusstsein), identifiziert das Geistesbewusstsein ihn als „Apfel“, ruft frühere Erfahrungen mit Äpfeln ab (gespeichert im Alaya-vijnana), entscheidet, ob du ihn essen möchtest und plant möglicherweise, wie du ihn bekommen kannst. Alle diese mentalen Tätigkeiten zeigen das Funktionieren des Geistesbewusstseins.

Beispiele für das Geistesbewusstsein

- Problemlösung: Wenn man unter Berücksichtigung des Verkehrs die beste Route zur Arbeit sucht, wägt das Geistesbewusstsein Optionen ab und trifft Entscheidungen.
- Tagträume: Wenn man sich zukünftige Szenarien vorstellt oder vergangene Ereignisse Revue passieren lässt, erstellt das Geistesbewusstsein mentale Szenarien.
- Lernen: Wenn man ein neues Thema studiert und neue Informationen mit vorhandenem Wissen verknüpft, verarbeitet und organisiert das Geistesbewusstsein diese Informationen aktiv.
- Regulation der Emotionen: Wenn Emotionen wie Wut aufkommen und man bewusst beschließt, eine Strategie zur Beruhigung anzuwenden, setzt das Geistesbewusstsein diese um und verändert so den emotionalen Zustand.

- **Kreativer Ausdruck:** Wenn man Gedichte schreibt, Musik komponiert oder künstlerisch tätig ist, generiert das Geistesbewusstsein neue Kombinationen von Ideen und Ausdrucksformen.

Das Mano-vijnana in Beziehung zu den anderen Bewusstseinsarten

Das Geistesbewusstsein operiert in enger Interaktion mit den anderen Bewusstseinsarten.

- **Sinnesbewusstsein:** Es interpretiert die rohen Sinnesdaten und weist ihnen eine Bedeutung zu. Ohne das Geistesbewusstsein würden wir die rohen Sinneseindrücke erleben, ohne sie gedanklich zu verstehen.
- **Manas-vijnana (Ichbewusstsein):** Das Geistesbewusstsein operiert oft auf der Grundlage des von Manas etablierten ichbezüglichen Rahmens. Viele unserer Gedanken kreisen um „ich“ und „mein“, weil Manas diese grundlegende Perspektive der Selbstbezüglichkeit etabliert hat.
- **Alaya-vijnana (Speicherbewusstsein):** Unsere Gedanken, ob heilsam oder unheilsam, hinterlassen einen Abdruck im Speicherbewusstsein und „pflanzen“ so die Samen für nachfolgende Gedanken und Handlungen.

Beispiel für das Zusammenspiel der Bewusstseinsarten

Das **Zungenbewusstsein** signalisiert etwas Leckeres im Mund. Das **Geistesbewusstsein** identifiziert den

Geschmack als „Schokoladenkuchen“ und erinnert daran, dass man Schokolade liebt. (basierend auf früheren Erfahrungen, die im **Alaya-Bewusstsein** gespeichert sind). Es denkt: „Davon will ich noch mehr haben“ und plant, ein weiteres Stück zu essen, während das **Manas-Bewusstsein** die Ichbetonung verstärkt und damit darauf abzielt, die gerade erst begonnene Diät zu brechen.

Macht und Grenzen des Geistesbewusstseins

Das Geistesbewusstsein ist sowohl äußerst mächtig als auch grundsätzlich begrenzt.

Seine Macht:

- Es kann komplexe Probleme lösen.
- Es kann schöne Kunst und Literatur schaffen.
- Es kann tiefgründige philosophische Konzepte verstehen.
- Es kann für die Zukunft planen und aus der Vergangenheit lernen.

Seine Grenzen:

- Es kann nur mit Konzepten operieren, aber nicht mit der direkten Realität dem So-Sein.
- Es neigt dazu, Erfahrung in Subjekt-Objekt-Dualität zu teilen.
- Es erzeugt oft Verzerrungen, indem es gedankliche Vorstellungen auf die Realität projiziert.
- Es kann sich in endlosen Schleifen von Grübeln und Sorgen gefangen halten.

Zum Beispiel kann das Geistesbewusstsein das Konzept „Baum“ erschaffen und die botanische Klassifikation von Bäumen verstehen, aber es kann die wahre Natur des Baumes jenseits seines begrifflichen Rahmens nie direkt erfahren. Diese Begrenzung erklärt, warum Meditationspraktiken darauf abzielen, den denkenden Geist zu beruhigen und direkte Wahrnehmung zu ermöglichen.

Transformation des Geistesbewusstseins

In der buddhistischen Praxis soll das Geistesbewusstsein (die mentalen Aktivitäten) nicht eliminiert, sondern transformiert werden. Wenn das Geistesbewusstsein mit Weisheit operiert, wird es zu einem mächtigen Werkzeug für die Befreiung statt einer Quelle von Täuschung.

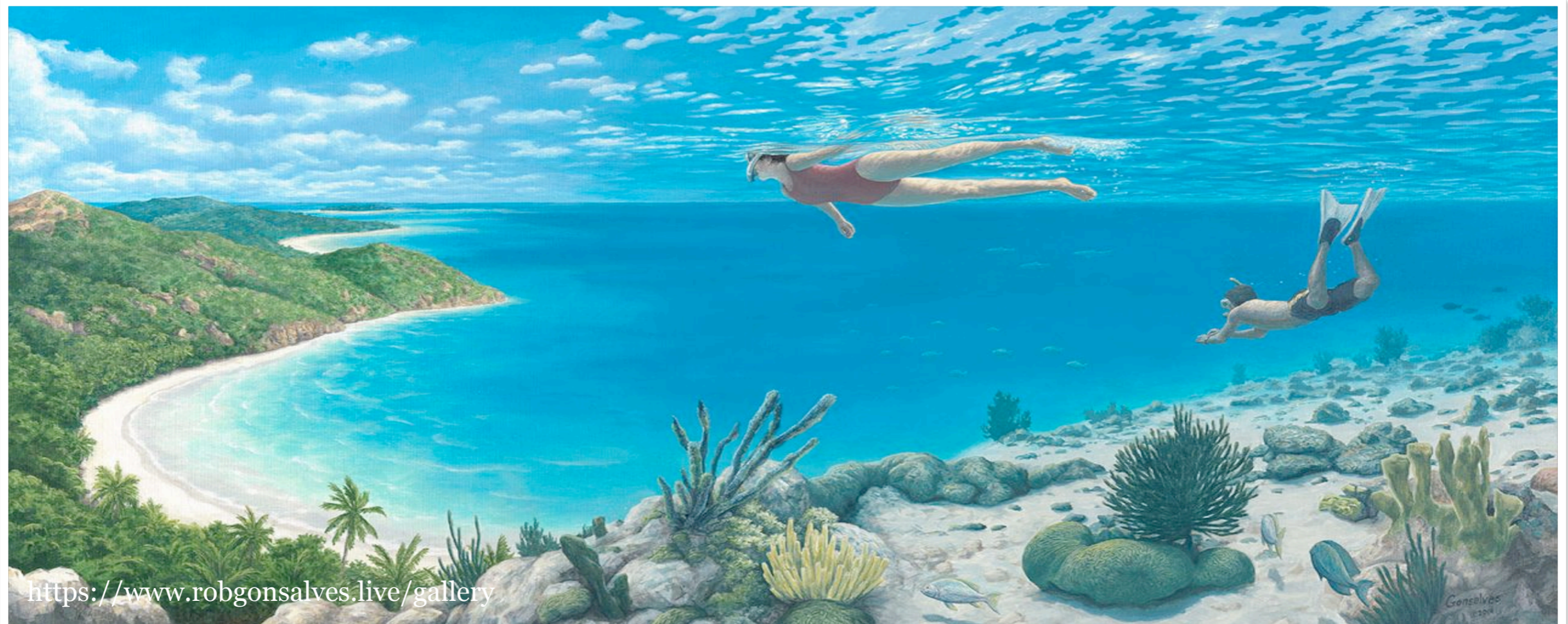
Die Transformation erfolgt durch:

- **Achtsamkeit:** Beobachten, wie das Geistesbewusstsein funktioniert, ohne sich in seine Erzählungen zu verstricken.
- **Ethisches Verhalten:** Den mentalen Geist darin schulen, auf heilsame Weise zu denken.
- **Meditation:** Den denkenden Geist zur Ruhe bringen, um die Realität direkter wahrzunehmen.
- **Weisheit:** Die Entwicklung der Einsicht in die Natur des Geistesbewusstseins selbst.
- **Vollständig transformiert,** wird das Geistesbewusstsein zur Weisheit der wunderbaren Beobachtung, die alle Phänomene klar ohne Verzerrung wahrnimmt. Der Edle Achtfache Pfad stellt die Methode des Buddha dar, um diese Transformation zu vollbringen.

Fazit

Das Geistesbewusstsein ist die kognitive Komponente unserer Erfahrung, die unsere Begriffswelt konstruiert. Es ist sowohl die Quelle vieler menschlicher Errungenschaften als auch vieler Verblendungen. Durch das Verstehen seines Funktionierens durch direkte Beobachtung und Weisheit können wir lernen, es geschickt zu nutzen, anstatt von ihm kontrolliert zu werden.

Die fünf Arten des Sinnesbewusstseins



*Beherrsche deine Sinne,
Was du schmeckst und riechst,
Was du siehst, was du hörst.
Sei in allem ein Meister
Über das, was du tust, sagst und denkst.
Sei frei. – Dhammapada „Der Suchende“*

Im Modell der Mahayana-Schule zählen die fünf Arten der Sinneswahrnehmung zu den fünf ersten von insgesamt acht Bewusstseinsarten. Sie entsprechen unseren fünf Sinnen: Sehen, Hören, Riechen, Schmecken und Tasten.

Diese Bewusstseinsarten sind für die direkte, unmittelbare Wahrnehmung von Sinnesdaten verantwortlich. Sie bilden die Grundlage für die Verarbeitung und Begriffsbildung, die in den höheren Bewusstseinsarten stattfindet.

Auch wenn sie unkompliziert erscheinen mögen, ist es wichtig, sie zu verstehen, um zu begreifen, wie unsere Erfahrung der Realität zustande kommt.

Die fünf Arten des Sinnesbewusstseins sind:

- Augenbewusstsein: Direkte Wahrnehmung von visuellen Formen, Farben, Licht und Gestalten.
- Ohrenbewusstsein: Direkte Wahrnehmung von Klängen, Tönen und Stille.
- Nasenbewusstsein: Direkte Wahrnehmung von Gerüchen.
- Zungenbewusstsein: Direkte Wahrnehmung von Geschmack und Aromen.
- Körperbewusstsein: Direkte Wahrnehmung von haptischen Empfindungen – Temperatur, Beschaffenheit, Druck, Schmerz, Lust.

Jede dieser Sinnesbewusstseinsarten hat drei Komponenten:

- Sinnesorgan (Auge, Ohr, Nase, Zunge, Körper)
- Sinnesobjekt (Form, Klang, Geruch, Geschmack, Berührung)
- Sinneswahrnehmung (das Bewusstsein, das das Objekt über das Sinnesorgan wahrnimmt)

Die Funktionen des Sinnesbewusstseins

Die fünf Arten des Sinnesbewusstseins sind die direkten Zugänge zu sensorischen Erfahrungen. Sie nehmen die rohen, nicht interpretierten Daten aus der Außenwelt wahr.

Anders als das Geistesbewusstsein (Mano-vijnana) formen die fünf Sinnesbewusstseinsarten keine Begriffe oder Kategorien – sie registrieren einfach, was da ist.

Wenn man zum Beispiel ein Objekt betrachtet, nimmt das Augenbewusstsein lediglich eine Form wahr. Es identifiziert sie nicht als „dies oder das“ und denkt auch nicht „Ich will das haben“. Diese gedanklichen Vorgänge finden erst später im mentalen Bewusstsein statt. Dasselbe gilt für alle anderen Arten der Sinneswahrnehmung.

Merkmale des Sinnesbewusstseins

Folgende Merkmale haben alle Arten des Sinnesbewusstseins gemeinsam:

- **Momentan:** Sie entstehen und vergehen mit jedem Moment.
- **Direkt:** Sie nehmen Objekte ohne Interpretation wahr.
- **Nicht-konzeptuell:** Sie wirken ohne Denken und ohne Schlussfolgerungen.
- **Abhängig:** Sie entstehen nur, wenn sowohl ein funktionierendes Sinnesorgan als auch ein Sinnesobjekt vorhanden sind.

Beispiele:

- Bei einem Waldspaziergang nimmt das Augenbewusstsein das Grün der Blätter, das Braun der Baumstämme und das Spiel von Licht und Schatten wahr – ohne dabei „Bäume“ oder „Wald“ zu erkennen.
- Singt ein Vogel, nimmt das Ohrenbewusstsein einfach den Klang wahr – seine Tonhöhe, Lautstärke und Qualität –, ohne ihn als „Vogelgesang“ zu erkennen oder zu denken „wie schön“.
- Wenn man den Duft von frisch gebrühtem Kaffee wahrnimmt, nimmt das Nasenbewusstsein einfach das Aroma wahr – seine Eigenschaft und Intensität –, ohne es als „Kaffee“ zu identifizieren oder zu denken: „Ich möchte eine Tasse Kaffee“.
- Schmeckt man etwas Süßes, nimmt das Zungenbewusstsein einfach die Süße wahr – ihre Eigenschaft und Intensität –, ohne zu erkennen, von welcher Speise sie stammt und ob man sie mag.
- Wenn die Sonnenwärme auf die Haut trifft, nimmt das Körperbewusstsein die Wärme wahr – ihren Ort und ihre Intensität –, ohne sie als „Sonnenschein“ zu erkennen oder zu denken: „Das fühlt sich gut an“.

Die Beziehung des Sinnesbewusstseins zu den anderen Bewusstseinsarten

- Geistesbewusstsein (Mano-vijnana): Die Rohdaten aus den Sinnesbewusstseinsarten werden sofort vom mentalen Bewusstsein verarbeitet, das sie identifiziert, kategorisiert und ihnen einen Sinn gibt.

- Ichbewusstsein (Manas-vijnana): Das „verunreinigte“ Ichbewusstsein interpretiert Sinneserfahrungen meistens sofort in Bezug auf sich selbst und verwandelt „da ist ein Geräusch“ in „ich höre ein Geräusch“.
- Grundbewusstsein (Alaya-vijnana): Sinneserfahrungen pflanzen karmische Samen in den Alaya-Bewusstsein, die dann zukünftige Wahrnehmungen und Interpretationen beeinflussen.

Die Einfachheit und Reinheit des Sinnesbewusstseins

Im buddhistischen Verständnis sind die Sinneswahrnehmungen an sich kein Problem. Sie nehmen einfach wahr, was da ist. Das Leiden entspringt der Art und Weise, wie das denkende Bewusstsein und das Ichbewusstsein diese Wahrnehmungen interpretieren und darauf reagieren.

Deshalb konzentrieren sich viele Meditationspraktiken auf die direkte Sinneswahrnehmung. Indem man sich auf die Einfachheit der Sinneswahrnehmung einlässt, ohne sie mit dem begrifflichen Denken zu überlagern, kann man die Realität unmittelbarer und gelassener erleben.

Bei der Achtsamkeit auf den Atem zum Beispiel, übt man sich einfach darin, nur den Atem zu spüren, ohne darüber nachzudenken oder ihn zu bewerten. Auf diese Weise lernt man, in der Klarheit der direkten Wahrnehmung zu ruhen.

Die Wandlung der Beziehung zu den Sinneswahrnehmungen

Die spirituelle Praxis führt dazu, dass sich unsere Beziehung zu den Sinneswahrnehmungen wandelt. Sie fördert vor allem folgende geistigen Qualitäten:

- **Achtsamkeit:** In der reinen Sinneswahrnehmung verweilen, ohne sie sofort in Konzepte zu kleiden.
- **Gleichmut:** Angenehme und unangenehme Empfindungen erleben, ohne mit Verlangen oder Abneigung zu reagieren.
- **Verstehen:** Erforschen, wie Sinneswahrnehmungen entstehen und was ihre Eigenschaften sind.
- **Nicht-Identifikation:** Sinneswahrnehmungen als natürliche Phänomene betrachten, statt als „mein“ oder als Teil eines festen Selbst.

Wenn wir das richtig begreifen, sind die Sinneswahrnehmungen Tore zur direkten Erkenntnis und nicht mehr Quellen von Zerstreuung/Verwirrung und Täuschung.

Fazit

Die fünf Sinnesbewusstseinsarten sind die direkte Verbindung zu unserer sinnlichen Erfahrungswelt.

Obwohl sie einfach und flüchtig sind, liefern sie das Rohmaterial für unsere ganze Gedankenwelt.

Wenn wir ihre Natur verstehen und lernen, achtsam und weise mit ihnen umzugehen, können wir unsere Verwirrung und Impulsivität in Klarheit und innere Stille verwandeln.

Im letzten Kapitel werden wir sehen, wie alle acht Bewusstseinsarten zusammenarbeiten, und unsere

Erfahrung der Realität erschaffen, und wie das Verständnis dieses Systems zur Befreiung führen kann.

Die acht Bewusstseinsarten Zusammenfassung



Die acht Bewusstseinsarten bilden ein integriertes System, das unsere Erfahrung der Realität erschafft.

Die acht Bewusstseinsarten und die Befreiung vom Leiden

Die Yogacara-Schule des Mahayana-Buddhismus kennt ein hoch entwickeltes Modell des Bewusstseins, in dem acht Bewusstseinsarten definiert werden. Dieses Modell bietet eine Erklärung, wie wir Menschen unsere Erfahrung der Realität konstruieren und wie wir im Leiden gefangen bleiben.

Gleichzeitig bietet es einen Wegweiser zur Befreiung von diesem Leiden. Indem wir verstehen, wie diese acht Bewusstseinsarten funktionieren und interagieren, können wir unsere Illusionen mehr und mehr durchschauen und dem geistigen Erwachen näher kommen.

Lasst uns alles, was wir über das Alaya-vijnana (Grundbewusstsein), Manas-vijnana (Ichbewusstsein), das Mano-vijnana (Geistesbewusstsein) und die fünf Arten des Sinnesbewusstseins gelernt haben, zusammenfassen, um das gesamte System zu begreifen.

Überblick über die acht Bewusstseinsarten

- Augen-Bewusstsein: Direkte Wahrnehmung visueller Formen.
- Ohren-Bewusstsein: Direkte Wahrnehmung von Klängen.
- Nasen-Bewusstsein: Direkte Wahrnehmung von Gerüchen.
- Zungen-Bewusstsein: Direkte Wahrnehmung von Geschmächen.
- Körper-Bewusstsein: Direkte Wahrnehmung taktiler Empfindungen.

- Geistesbewusstsein Begriffliches Denken, Vernunft, Vorstellungskraft.
- Ichbewusstsein: Das selbstbezügliche Bewusstsein, das die Illusion eines permanenten Selbst erschafft.
- Grundbewusstsein: Das grundlegende Bewusstsein, das alle karmischen Samen speichert.

Die ersten fünf Bewusstseinsarten nehmen rohe Sinnesdaten wahr, das sechste verarbeitet diese Daten zu Begriffen und Konzepten, das siebte erschafft ein Gefühl des Selbst in Bezug auf diese begrifflichen Erfahrungen, das achte speichert alle Eindrücke dieser Erfahrungen und trägt sie von Moment zu Moment und von Leben zu Leben weiter.

Wie die acht Bewusstseinsarten zusammenarbeiten

Die acht Bewusstseinsarten bilden ein System, das unsere Wahrnehmung der Realität formt:

- Sinneswahrnehmung: Die fünf Sinnesbewusstseinsarten nehmen die rohen Sinnesdaten aus der Außenwelt auf.
- Begriffsbildung (Mano-vijnana): Das denkende Bewusstsein verarbeitet die Sinnesdaten unverzüglich zu Begriffen und Konzepten, indem es sie identifiziert, kategorisiert und ihnen eine Bedeutung gibt.
- Selbstreferenz (Manas-vijnana): Dieses Bewusstsein interpretiert die begriffliche Erfahrung in Bezug auf ein Selbst und schafft so das Gefühl „Ich erlebe dies“.
- Speicherung (Alaya-vijnana): All diese Erfahrungen werden zusammen mit ihren emotionalen und karmischen Prägungen als Samen im Grundbewusstsein gespeichert.

- **Manifestation:** Wenn die Bedingungen stimmen, reifen diese Samen und manifestieren sich als neue Erfahrungen, die dann wieder denselben Prozess durchlaufen.

Man sieht zum Beispiel einen bellenden Hund (Augenbewusstsein), denkt, dass er gefährlich sein könnte (Geistesbewusstsein), hat Angst, weil „ich“ vielleicht gebissen werde (Manas-Bewusstsein), und diese Erfahrung pflanzt einen Samen der Angst im Bewusstseinspeicher (Alaya-Bewusstsein). Wenn man später einen ähnlichen Hund sieht, könnte dieser Samen aufgehen und sofort Angst auslösen, noch bevor der Hund irgendetwas Bedrohliches macht.

Dieser Mechanismus schafft einen kontinuierlichen Kreislauf aus Wahrnehmung, Begriffsbildung, Selbstbezug und Speicherung, der unsere Erfahrung der Realität und unsere Leidensmuster aufrechterhält.

Wie wird unsere "Realität" erschaffen?

Um zu verstehen, wie diese Bewusstseinsarten unsere Realität erzeugen, führt Yogacara das Konzept der Drei Naturen ein:

- **Imaginäre Natur:** Erzeugt die konzeptuelle Realität durch das Geistesbewusstsein – die Welt von Namen, Kategorien und Erzählungen.
- **Bedingte Natur:** Erzeugt unsere Erfahrungen durch den ständigen Fluss von Ursache und Wirkung – die Art und Weise, wie die Bewusstseinsarten in Abhängigkeit von Bedingungen entstehen.
- **Reine Natur:** Die letztendliche Realität, ohne bleibendes Sein, „So-wie-es-jetzt-ist“, wenn alle begrifflichen Überlagerungen entfernt sind.

Zum Beispiel: Jemand sieht eine „Schlange“ (Imaginäre Natur). In Wirklichkeit ist das, was für eine Schlange gehalten wird, aber ein Seil, das vom Geistesbewusstsein als Schlange gedeutet wird (Bedingte Natur). Die letztendliche Realität ist einfach das Seil, so, wie es ist, ohne die Konzepte „Schlange“ oder „Seil“ (Reine Natur).

Der Pfad der Transformation: Vom Bewusstsein zur Weisheit

Der buddhistische Meditationsweg beinhaltet die Transformation der acht Bewusstseinsarten in Weisheiten:

Die fünf Arten des Sinnesbewusstseins werden zur Weisheit des vollkommenen Handelns (die Fähigkeit, geschickt mit der Welt ohne Anhaftung zu interagieren).

Das Geistesbewusstsein wandelt sich in die Weisheit der wunderbaren Sicht (alle Phänomene klar ohne Verzerrung zu sehen).

Das Ichbewusstsein wird zur Weisheit der Einheit (alle Wesen als gleich zu sehen, ohne zwischen Ich und den anderen zu unterscheiden).

Das Grundbewusstsein transformiert sich in die Große-Spiegel-Weisheit (alle Phänomene perfekt ohne Gier und Anhaften widerzuspiegeln).

Diese Transformation geschieht durch die Praxis von Großzügigkeit, ethischem Verhalten, Geduld, Ausdauer, Konzentration und unterscheidendem Gewahrsein (Die Sechs Paramitas) sowie durch [Meditation](#) und die Kultivierung von Einsicht in die Natur des Bewusstseins.

Praktische Auswirkungen

Das Verständnis der acht Bewusstseinsarten fördert vor allem folgende Früchte unserer spirituellen Praxis:

- **Achtsamkeit:** Indem wir beobachten, wie die fünf Sinnesbewusstseinsarten, das Geistesbewusstsein und das Ichbewusstsein funktionieren, beginnen wir, ihre illusorische Natur zu erkennen und uns nicht von ihnen kontrollieren zu lassen.
- **Ethisches Verhalten:** Da unsere Handlungen karmische Samen in Grundbewusstsein pflanzen, die in der Zukunft reifen werden, wird ethisches Verhalten zu einem praktischen Weg, zukünftiges Glück zu schaffen. (Mehr zu diesem Thema findet sich in [Der Edle Achtfache Pfad](#).)
- **Meditation:** Meditation bringt den denkenden Verstand (Geistesbewusstsein) und das Ichbewusstsein zur Ruhe, sodass wir uns auf eine direktere Wahrnehmung konzentrieren können.
- **Weisheit:** Die Entwicklung von Einsicht in die unwirkliche Natur aller acht Bewusstseinsarten hilft uns, die Illusion eines fest gefügten Ichs und einer festen, gegenständlichen Welt zu durchschauen.

Beispiel: Wenn in der Meditation ein Gedanke aufsteigt, können wir ihn als Aktivität des Geistesbewusstseins (Denken, Erinnern) beobachten und wissen, dass dieser aus einem gereiften Samen im Alaya-Bewusstsein stammt und vom Ichbewusstsein (Manas) beeinflusst ist. Indem wir diesen Prozess klar sehen, identifizieren wir uns nicht mit dem Gedanken und werden nicht davon mitgerissen.

Über die acht Bewusstseinsarten hinauszugehen

Das ultimative Ziel ist nicht nur, das achtfache Bewusstsein zu transformieren, sondern seine illusorische Natur zu erkennen.

Wenn wir sehen, dass alle acht Bewusstseinsarten voneinander abhängig sind und keine eigene Existenz haben, sind wir nicht mehr an sie gebunden.

Das bedeutet Befreiung von der fundamentalen Täuschung in Bezug auf uns selbst und die Welt – die Freiheit, die Realität so zu erleben, wie sie ist, ohne dass sie durch Konzepte und Selbstbezüge verzerrt wird.

In diesem Zustand funktionieren die acht Bewusstseinsarten nach wie vor – wir sehen, hören, denken und fühlen – aber wir identifizieren uns nicht mehr mit ihnen und glauben nicht mehr, dass sie ein festes Selbst ausmachen.

Wir sehen sie als natürliche Phänomene, wie das Wetter, das am leeren Himmel des Gewahrseins vorbeizieht

Der Bodhisattva Avalokiteshvara und der Pfad der Erleuchtung

Im Shurangama-Sutra fragte der Buddha fünfundzwanzig Bodhisattvas, auf welchem Weg sie Erleuchtung erlangt haben.

Der Bodhisattva Avalokiteshvara sagte, er/sie habe die Erleuchtung durch die Fähigkeit des Hörens erreicht.

Diese Antwort ist in der gesamten Mahayana-Literatur als eine der berühmtesten und direktesten Erklärungen eines meditativen Pfades zur Erleuchtung.

Avalokiteshvaras Methode, bekannt als „vollkommene Durchdringung der Fähigkeit des Hörens“, ist in den Augen von vielen Kommentatoren, darunter auch dem berühmten Meister Han Shan, am besten geeignet für Menschen in der heutigen Zeit (Dharma-Endzeit). Sie können die Antwort und eine Erklärung ihrer Bedeutung hier finden:

-[Vollkommene Durchdringung des Gehörs](#)

-[Das Herzsutra](#)

Die Acht Bewusstseinsarten bieten ein umfassendes Modell dafür, wie wir unsere Erfahrung der Realität konstruieren und wie wir in Leiden gefangen werden.

Indem wir dieses System verstehen – wie die Sinnesbewusstsein rohe Daten wahrnehmen, wie das Geistesbewusstsein sie konzeptualisiert, wie Manas-Bewusstsein ein Gefühl des Selbst erschafft und wie Alaya-Bewusstsein diese Muster speichert und perpetuiert – können wir beginnen, unsere Illusionen zu durchschauen und uns der Befreiung zu nähern.

Der Pfad beinhaltet nicht nur das intellektuelle Verstehen dieses Modells, sondern das direkte Beobachten, wie diese Bewusstseinsarten in unserer Erfahrung funktionieren.

Durch Achtsamkeit, ethisches Verhalten, Meditation und Weisheit können wir diese Bewusstseinsarten von Quellen der Verblendung zu Ausdrücken von Weisheit transformieren und letztendlich ihre leere Natur erkennen und die Befreiung erlangen.

Das ist das tiefgreifende Versprechen der Yogacara-Lehren über die Acht Bewusstseinsarten.



Avalokiteshvara (Inder, männlich)



Guanyin/Kanzeon (China/Japan, weiblich)

Mantra: [Na Mo Guan Shi Yin Pu Sa](#)

Fazit



„Darum sage ich euch: So sollt ihr unser bedingtes Dasein in dieser vergänglichen Welt betrachten: wie einen winzigen Tautropfen oder eine Blase, die in einem Bach treibt; wie einen Blitz in einer Sommerwolke oder eine flackernde Lampe, eine Illusion, ein Phantom oder einen Traum. So ist alles bedingte Dasein zu betrachten.“ – [Diamant-Sutra](#)

Das Modell der acht Bewusstseinsarten zeigt uns, wie wir unsere Sicht der Realität konstruieren und wie wir im Leiden hängen bleiben.

Wenn wir dieses System verstehen – wie die Sinnesbewusstseinsarten die Rohdaten wahrnehmen, wie das Denken sie in Konzepte verwandelt, wie die Ichillusion ein Selbstgefühl schafft und wie Alaya diese Muster speichert und aufrechterhält – können wir anfangen, unsere Täuschungen zu durchschauen und uns in Richtung Befreiung zu bewegen.

Dieser Erkenntnisweg reduziert sich nicht auf das intellektuelle Verstehen dieses Modells, sondern erfordert das direkte Beobachten, wie diese Aspekte des Bewusstseins in unserer Erfahrung funktionieren.

Durch Achtsamkeit, ethisches Verhalten, Meditation und Weisheit können wir diese Bewusstseinsarten so transformieren, dass sie statt Quellen der Verblendung zu Manifestationen von Weisheit werden. Auf diese Weise können wir schließlich ihre illusionäre, leere Natur erkennen und Befreiung erlangen.

Das ist das tiefgreifende Versprechen der Yogacara-Lehren über die acht Bewusstseinsarten.

- robert und agetsu 2026

Ergänzungen

Ergänzende Informationen, die zu jeder Studie dieser Art gehören. Man kann nicht über das Bewusstsein reden, ohne über die fünf Aggregate zu sprechen. Man kann nicht über die Fünf Aggregate sprechen, ohne über die Lehre vom abhängigen Entstehen zu sprechen, und so weiter und so fort.

[Alte buddhistische Denker](#)

Das Konzept des Alaya vijnana wurde in erster Linie von buddhistischen Philosophen der Yogacara- oder Cittamatra-Schule des Mahayana-Buddhismus entwickelt, die im 4. bis 5. Jahrhundert CE in Indien entstand.

[Der Bodhisattva Avalokiteshvara ... und der Weg zur Erleuchtung](#)

Im Shurangama-Sutra (C. Luk-Version) stellte Buddha 25 Bodhisattvas die Frage: „Wie habt ihr Erleuchtung erlangt?“ Avalokiteshvara (Kanzeon) sagte, er habe Erleuchtung durch die Fähigkeit des Hörens erlangt.

[Die fünf Skandhas](#)

„Was bin ich?“ Die Analyse Buddhas war radikal. Er verwies nicht auf eine Seele, eine Essenz oder ein dauerhaftes Selbst. Stattdessen hielt er uns einen Spiegel vor unsere Erfahrungen und zeigte uns fünf dynamische, voneinander abhängige Prozesse, die wir bündeln und fälschlicherweise als „ich“, „mich“ oder „mein“ bezeichnen.

[Das Konzept der bedingten Entstehens](#)

Im Kern ist die bedingte Entstehens ein universelles Gesetz der Konditionalität. Der Buddha fasste es bekanntlich mit einer einfachen, eleganten Formel zusammen:

„Wenn dies ist, dann ist das.

Wenn dies entsteht, dann entsteht das.

Wenn dies nicht ist, ist das nicht.

Wenn dies aufhört, hört das auf.“

Dieses Prinzip besagt, dass nichts isoliert, unabhängig von anderen Faktoren existiert.

[Was ist Dukkha?](#)

Es ist üblich und vielleicht sogar notwendig, die Erklärung von Dukkha mit einer Entschuldigung für das englische Wort „Leiden“ zu beginnen. Zu sagen, die Erste Edle Wahrheit sei „Das Leben ist Leiden“, ist nicht nur eine grobe Vereinfachung, sondern auch eine grundlegende Fehlinterpretation der Lehre Buddhas. Es vermittelt ein Bild von Nihilismus und Verzweiflung, was genau das Gegenteil des Zwecks des Dharma ist.

[Bhavacakra YouTube-DE](#) (Zentrum für Zen-Buddhismus Version)



Das Endlosknoten-Symbol (auf Sanskrit *Shrivatsa*) steht im Buddhismus für die **Verbindung von Weisheit und Mitgefühl** und zeigt, dass alles im Universum miteinander verknüpft ist
11.06.26-Creative Commons-zzbzurich.ch